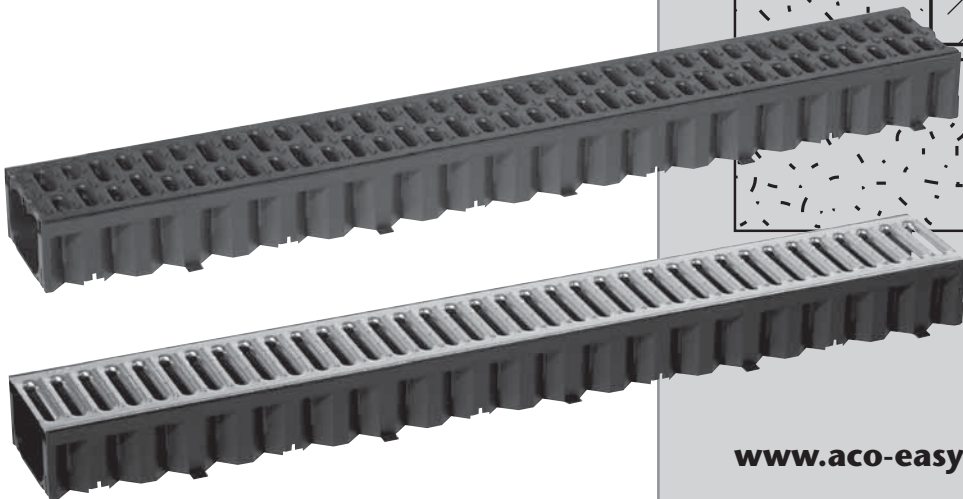
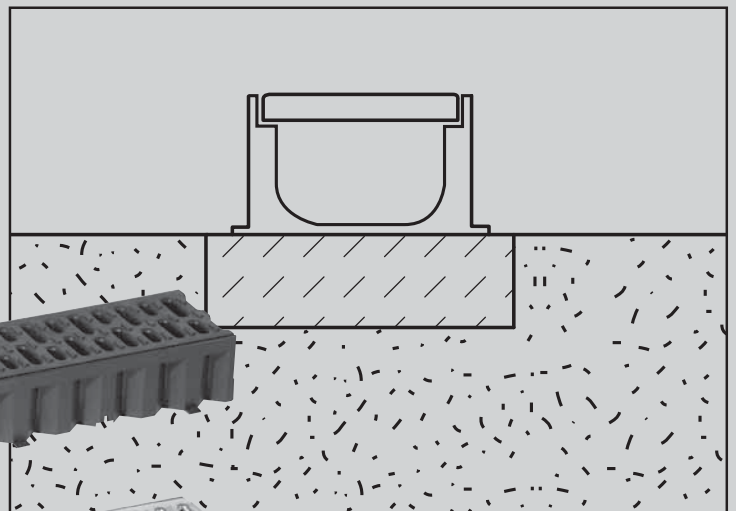


**ACO EasyGarden**

# **Inbouwhandleiding Hexaline**



*Regenwater  
verdient beter!*



[www.aco-easygarden.nl](http://www.aco-easygarden.nl)



# ACO EasyGarden

## ACO Hexaline roostergoot

De Hexaline afwateringsgoot bestaat uit gootelementen van kunststof welke gecombineerd kan worden met een groot aantal verschillende roosters of opzetelementen. Het Hexaline afwateringssysteem wordt hoofdzakelijk toegepast rondom de woning of op plaatsten met geringe (verkeers)belasting. Als eerste dient men te bepalen waar het water naar toe afgevoerd moet worden. Mogelijkheden hiervoor zijn een sloot, het riool of een infiltratiesysteem. Het toepassen van het ACO infiltratiesysteem heeft als voordeel dat het leidingwerk beperkt blijft. Bovendien wordt op deze manier het hemelwater afgekoppeld en direct in de bodem geïnfiltrerd, tevens zal de bodemgesteldheid hierdoor sterk verbeteren.

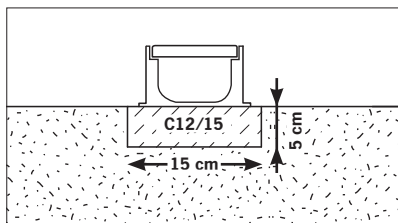
De uitloop is op diverse manieren te creëren, eindplaat met zijuitloop, gootelement of via een uitloopelement. Het uitloopelement biedt tevens mogelijkheden voor hoekaansluitingen, inspectie en onderhoudsactiviteiten. Wij adviseren om de uitloop altijd te voorzien van een bladkorf, een stankslot kan indien gewenst worden gemaakt met een zwanenhals.

Op basis van het af te wateren oppervlak en de ligging van de gootstreng wordt het benodigd aantal uitlooppunten en de plaats ervan bepaald. Bij een strenglengte van meer dan 5 meter adviseren wij minimaal één extra uitloop. Uitlooppunten liggen uiteraard op het laagste punt. Om het risico op

verstopping te verkleinen adviseren wij altijd een 2-tal uitlopen op te nemen.

Voor een duurzame installatie is een toereikende fundatie vereist zodat de krachten die op het afwateringssysteem komen opgenomen kunnen worden. Wanneer er uitsluitend voetgangersbelasting plaats vindt is een fundatiestrook van gestabiliseerd zand voldoende (1:3 – cement: zand). Bij berijden door kleine personenauto's adviseren wij een fundatiestrook met beton C12/15. Hierbij adviseren wij bovendien om enkel gietijzeren roosters toe te passen. Wordt de goot regelmatig door zwaardere auto's bereden adviseren wij om Euroline met gietijzeren roosters toe te passen.

1. Als eerste het leidingwerk voor de waterafvoer aanbrengen, aanvullen en verdichten.
2. Graaf voor het betonbed een sleuf van 15 cm diep. Het betonbed moet een minimale maat hebben van 5 cm hoog en 15 cm breed.
3. Het beton (C12/15) of gestabiliseerd zand in de sleuf aanbrengen (1:3 – cement : zand).



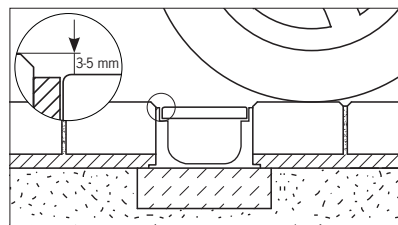
4. Het betonbed op de gewenste hoogte afrijen. (ca. 6 cm van de bovenkant v/d bestrating).

### TIP:

Wanneer u de bestrating (op)nieuw gaat leggen adviseren wij een draad te spannen voor de bepaling van het hoogteniveau.

Wanneer u de goot in een bestaande bestrating aanlegt adviseren wij u een houtensjabloon te gebruiken om de gewenste hoogte af te rijen.

5. Als eerste het uitloopelement op het leidingwerk aansluiten waarna deze te stellen op de fundatie. De gootbodem biedt vele voorgevormde uitloopplaatsen
6. De overige gootelementen plaatsen. Bij verkeersbelasting altijd een schuin afgewerkte steunrug tegen de goot tot net onder de bestrating aanbrengen.
7. U heeft de mogelijkheid om de goot op ieder gewenste lengte in te korten d.m.v. zagen. Het rooster niet inkorten d.m.v. slijpen omdat dit op termijn roestvorming kan opleveren.



8. De eindplaat bevestigen aan de uiteinden van de gootstreng. Deze wordt door de bestrating opgesloten.
9. Naadloos tegen de goot aan straten.
10. Laat de mortel voldoende uitharden voordat deze belast wordt.

**Let erop dat de bestrating altijd 3-5 mm hoger ligt dan het sleufelement.**

Optioneel is een Hexa ringrubber verkrijgbaar om heel eenvoudig, zonder hoogteverlies of vaste aansluithoek, een verloop van de standaard Ø 110 mm naar Ø 75/80 mm te maken.

